

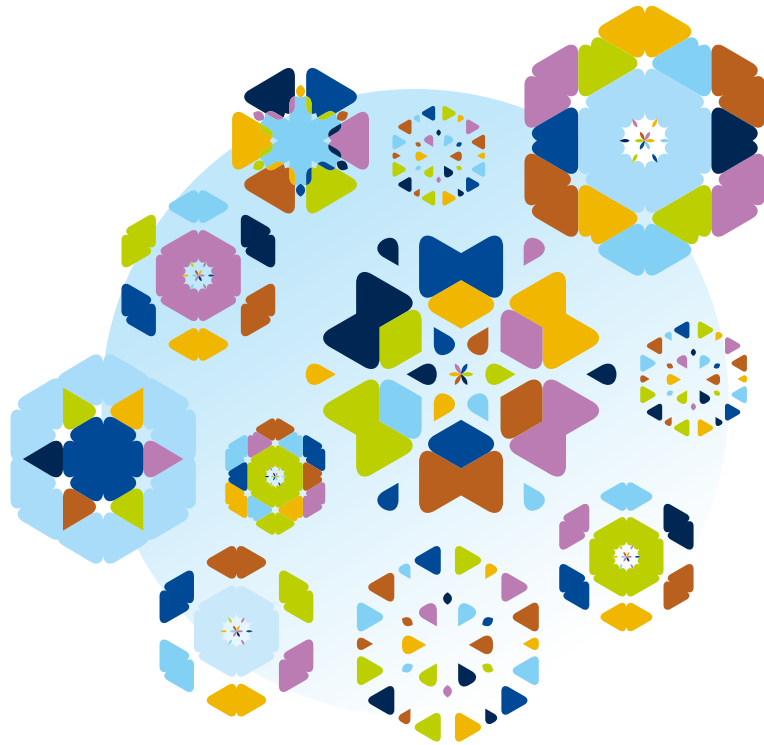
2025

Sustainability Statement

Executive Summary



Taking care of people for
a better world, together



Taking care of people for
a better world, together

2025

Sustainability
Statement

Executive Summary

PREMESSA

Il documento fornisce la sintesi del Sustainability Statement, sezione del Bilancio Consolidato Integrato 2025, redatta in conformità agli Standard Europei di Rendicontazione della Sostenibilità (ESRS - European Sustainability Reporting Standards) adottati dalla Commissione Europea ai sensi della Direttiva CSRD (Corporate Sustainability Reporting Directive - Direttiva 2022/2464/UE) ed elaborati dall'EFRAG (European Financial Reporting Advisory Group) e in conformità al Regolamento (UE) 2020/852.

Per la completa disponibilità dei contenuti, si rimanda al documento integrale disponibile sul sito web www.realegroup.eu.

Il documento mostra l'impegno di Reale Group in ambito di sostenibilità, illustrando l'integrazione dei criteri ESG (ambientali, sociali e di governance) nelle operazioni proprie e lungo l'intera catena del valore.

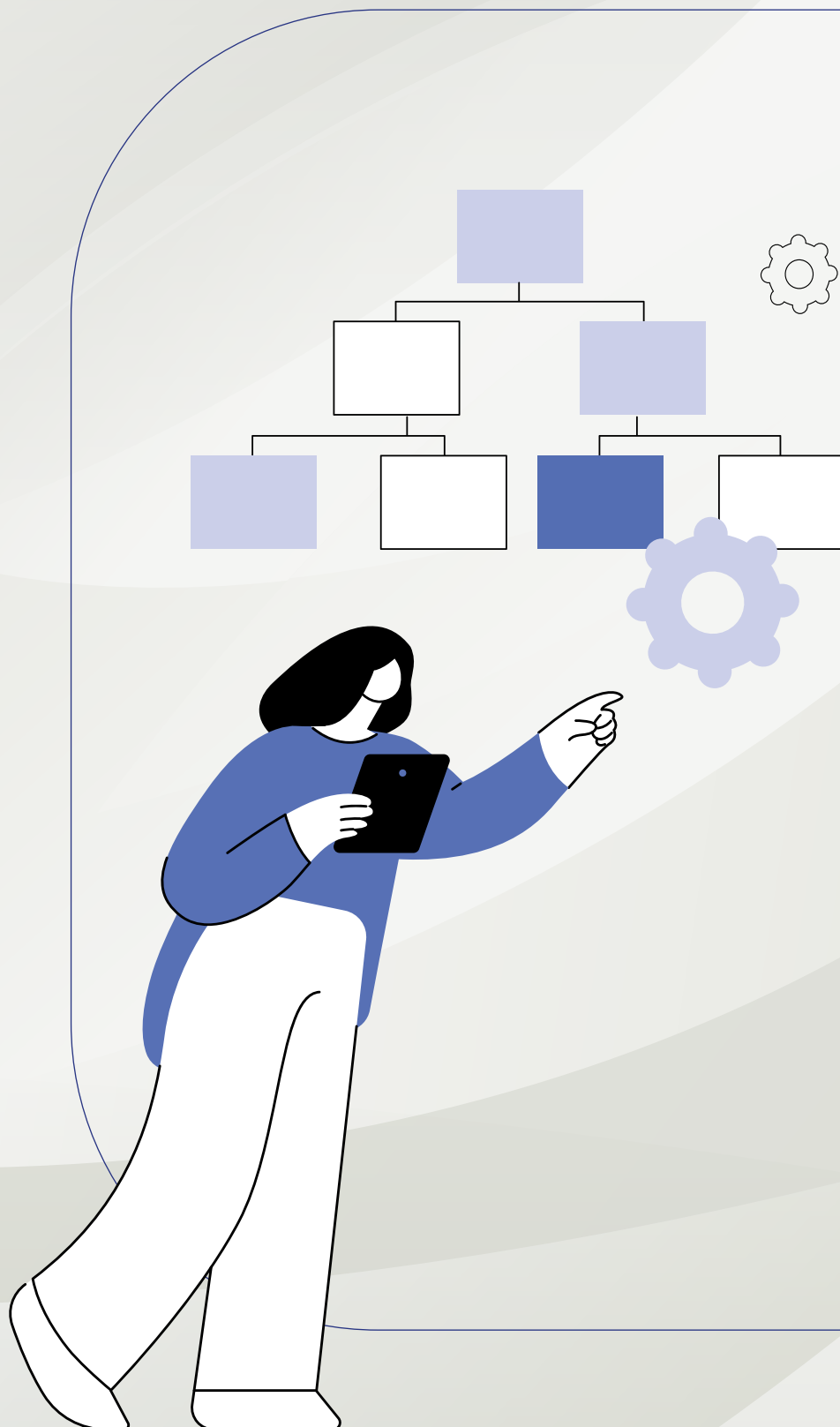
Vengono descritte le politiche adottate, i processi di identificazione e valutazione degli impatti, rischi e opportunità (IROs - Impacts, Risks and Opportunities) secondo il principio della doppia materialità, nonché le azioni intraprese per mitigare gli impatti negativi e valorizzare quelli positivi.

Il report affronta tematiche trasversali quali i cambiamenti climatici, la gestione delle risorse e dell'inquinamento, la forza lavoro propria, i lavoratori nella catena del valore, le comunità interessate e i consumatori finali.

Sono inoltre presentati obiettivi specifici, indicatori di performance (KPIs) e metriche di monitoraggio dei progressi verso gli obiettivi di sostenibilità, unitamente alle azioni adottate per garantire una condotta etica, responsabile e conforme agli standard internazionali di riferimento in tutte le aree di attività del Gruppo.

Per qualsiasi segnalazione è possibile rivolgersi al gruppo di lavoro al seguente indirizzo: bilanciointegrato@realegroup.eu

ORGANI SOCIALI



CONSIGLIO DI AMMINISTRAZIONE

PRESIDENTE

Luigi Lana

Consiglieri

Massimo Arlotta Tarino

David Avino

Graciana Diez

Giovanni Facchinetti Pulazzini

Roberta Gaspari

Edoardo Greppi

Elisa Luciano

Laura Morotti

Carlo Pavesio

Michele Siri

Vittorio Viora

Segretario del Consiglio

Filippo Manassero

COLLEGIO SINDACALE

PRESIDENTE

Edoardo Aschieri

Sindaci Effettivi

Mario Beraldi *(fino al 30 aprile 2025)*

Daniela Bainotti *(dal 30 aprile 2025)*

Marco Levis

Sindaci Supplenti

Giuseppe Aldè *(fino al 30 aprile 2025)*

Daniela Bainotti *(fino al 30 aprile 2025)*

Michele Dufour *(dal 30 aprile 2025)*

Eleonora Isaia *(dal 30 aprile 2025)*

ALTA DIREZIONE

DIRETTORE GENERALE

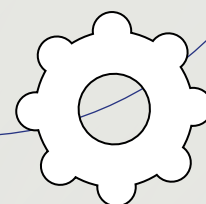
Luca Filippone

Condirettore Generale

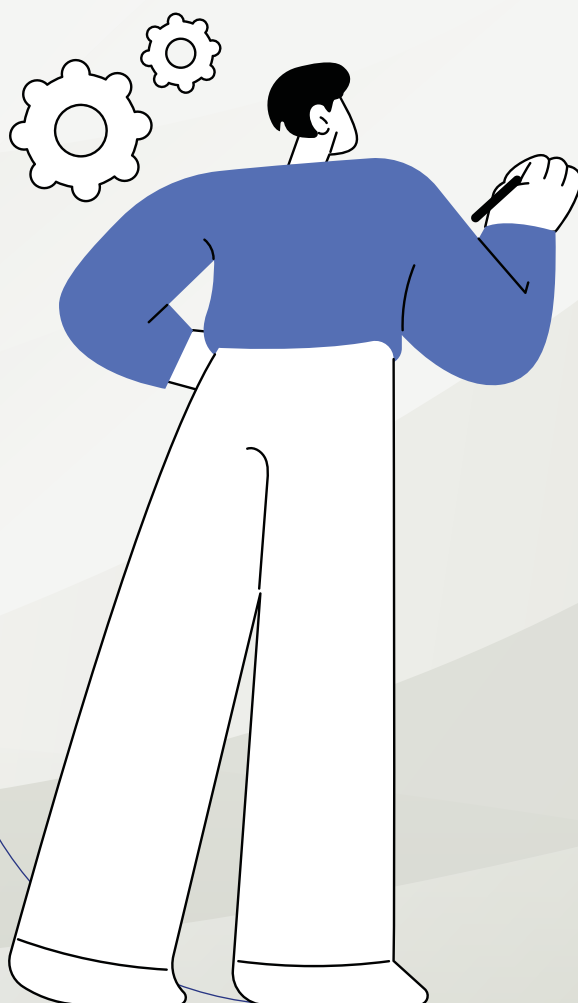
Massimo Luvìè

Vicedirettore Generale

Andrea Bertalot



INDICE



	LETTERA AGLI STAKEHOLDER	8
①	ESRS2 - INFORMAZIONI GENERALI	11
	GOVERNANCE	13
	STRATEGIA, MODELLO AZIENDALE E CATENA DEL VALORE	13
	MODELLO DI BUSINESS DI REALE GROUP	15
	ANALISI DI DOPPIA MATERIALITÀ	18
②	INFORMAZIONI AMBIENTALI	23
	TASSONOMIA EUROPEA	24
	ESRS E1 - CAMBIAMENTI CLIMATICI	25
	ESRS E4 - BIODIVERSITÀ ED ECOSISTEMI	26
③	INFORMAZIONI SOCIALI	29
	ESRS S1 - FORZA LAVORO PROPRIA	30
	ESRS S2 - LAVORATORI NELLA CATENA DEL VALORE	33
	ESRS S3 - COMUNITÀ INTERESSATE	34
	ESRS S4 - CONSUMATORI E UTILIZZATORI FINALI	36
④	INFORMAZIONI SULLA GOVERNANCE	39
	ESRS G1 - CONDOTTA DELLE IMPRESE	40
⑤	ALLEGATI	43
	ALLEGATI	44



Lettera

agli Stakeholder

Care lettrici, cari lettori,

il documento di sintesi del Sustainability Statement che avete tra le mani racconta un anno denso: di risultati, ma anche di complessità. Il 2025 si è mosso su uno sfondo geopolitico e macroeconomico tutt'altro che semplice, eppure Reale Group ha saputo attraversarlo con solidità, confermando che un modello fondato sulla mutualità e sulla sostenibilità può generare valore durevole - per chi ne fa parte e per i territori in cui opera.

Non è un risultato scontato. È il frutto del lavoro quotidiano delle nostre persone, di scelte strategiche portate avanti con coerenza e della fiducia che Soci, Clienti e Partner continuano a riporre nel Gruppo.

La nostra identità di Mutua e la natura di Società Benefit sono i pilastri di ogni nostra azione. Abitare una “casa di tutti” significa mettere al centro il benessere degli individui e lo sviluppo dei territori, convinti che la mutualità sia un modello moderno capace di trasformare il valore generato in protezione condivisa. In questo solco, la sostenibilità è per noi un valore imprescindibile che rafforza il senso di appartenenza: abbiamo scelto di integrare l’impatto ESG come variabile determinante per le nostre strategie e decisioni, misurando il successo dell’impresa anche attraverso il beneficio tangibile creato per la collettività.

Guardando al domani, vogliamo essere una presenza costante e rassicurante nella vita delle persone. L’evoluzione verso un ecosistema della salute, rafforzato da acquisizioni chiave come quella di Lifenet, ci permette di accompagnare Soci e Clienti dalla prevenzione alla cura passando per la protezione, sostenendo l’idea di una sanità intesa come bene comune e fondata sulla centralità della persona. Parallelamente, il nostro impegno nel mondo dell’abitare contribuisce concretamente alla transizione energetica; attraverso lo sviluppo di comunità energetiche e l’efficienza immobiliare, infatti, intendiamo proteggere l’ambiente e preservare la qualità della vita quotidiana delle generazioni future.

L’innovazione tecnologica e l’intelligenza artificiale sono oggi potenti motori di questo cambiamento e trasformazione, che affrontiamo con un approccio etico per valorizzare il talento umano ed elevare i nostri standard. Mentre procediamo verso il traguardo dei duecento anni, **la nostra ambizione è consolidare questa presenza portando i nostri valori anche verso nuovi mercati internazionali.**

Siamo pronti ad affrontare le evoluzioni del settore con la serenità che deriva dalla nostra forza patrimoniale e dallo spirito di squadra, continuando a dedicarci alla cura delle persone, fedeli al nostro Purpose: “*Taking care of people for a better world, together*”.

Augurando a tutti noi un percorso di valore e crescita,

Luigi Lana
Presidente Reale Mutua



Luca Filippone
Group & RMA General Manager





ESRS 2 - INFORMAZIONI GENERALI

Governance	13
Strategia, modello aziendale e catena del valore	13
Modello di business di Reale Group	15
Analisi di doppia materialità	18



Reale Group è un gruppo internazionale operante in Italia, Spagna, Cile e Grecia che offre alla clientela prodotti e servizi nell'ambito assicurativo, bancario, immobiliare e dei servizi.

La **Capogruppo, Società Reale Mutua di Assicurazioni**, avente sede a Torino, Italia, è la più grande compagnia assicurativa italiana in forma di mutua e nel 2022 ha acquisito la qualifica di "Società Benefit".

Le altre 23 Società del Gruppo sono suddivise per settore e area geografica come illustrato qui di seguito.

**Situazione al
31 dicembre 2025**
(% di interessenza)



GOVERNANCE

Reale Mutua, società Capogruppo di Reale Group, adotta il tradizionale modello di amministrazione e controllo che prevede la presenza di un Consiglio di Amministrazione formato da 12 membri, tra cui il Presidente, senza esponenti esecutivi e con 4 membri indipendenti, e di un Collegio Sindacale, composto da 3 membri effettivi e 2 membri supplenti.

Il **Consiglio di Amministrazione** di Reale Mutua è composto da membri di genere femminile per il 33,3% e di genere maschile per il 66,67%; tutti i Consiglieri di Amministrazione sono in possesso dell'idoneità alla carica secondo quanto previsto dalla normativa vigente.

Il Consiglio di Amministrazione di Reale Mutua è responsabile della gestione dell'impresa, esercita l'attività di direzione e coordinamento verso le altre Società del Gruppo e svolge anche l'attività di sorveglianza e di definizione degli indirizzi strategici in ambito di sostenibilità.

Inoltre, il Consiglio di Amministrazione esamina l'adeguatezza del sistema di controllo interno e di gestione dei rischi, prendendo in considerazione anche gli aspetti legati agli indicatori ESG.

Esso è supportato da un apposito comitato endoconsiliare, il **Comitato di Sostenibilità di Gruppo**, Organismo che promuove l'integrazione dei fattori ESG nelle attività di Reale Mutua e del Gruppo, assicura il coordinamento con Reale Foundation e gestisce le attività connesse alla qualifica di Società Benefit della Capogruppo.

La vigilanza sulle tematiche di sostenibilità che ricadono nel perimetro del controllo legale e normativo, del rispetto dei principi di sana amministrazione e dell'adeguatezza degli assetti organizzativi è affidata al **Collegio Sindacale**, che esercita tale funzione nell'ambito delle proprie prerogative istituzionali.

Il rafforzamento delle competenze in materia ESG rappresenta un impegno strutturale per i componenti del Consiglio di Amministrazione e del Collegio Sindacale.

Sono, infatti, previsti percorsi formativi dedicati che consentono di approfondire e aggiornare le conoscenze sulle principali evoluzioni normative, nonché sugli impatti, rischi e opportunità legati alla sostenibilità nel settore assicurativo e, più specificamente, nel contesto del Gruppo.

STRATEGIA, MODELLO AZIENDALE E CATENA DEL VALORE

In uno scenario sempre più complesso, segnato da instabilità macroeconomica, accelerazione tecnologica e crescente pressione normativa, Reale Group ha proseguito nel 2025 il percorso tracciato dall'Ambition Letter, lo strumento che orienta le scelte strategiche di lungo periodo.

Il percorso di trasformazione è sostenuto da due fattori abilitanti: la **People Strategy** che mette le persone al centro dell'organizzazione e l'**IT Strategy** basata su metodologie agili e orientata alla competitività. Gli ambiti di cambiamento necessari per portare avanti la trasformazione del Gruppo sono: l'**AI Strategy** che prevede un utilizzo responsabile dell'intelligenza artificiale, la **Digital Strategy** che promuove innovazione digitale e agilità per massimizzare competitività, efficienza e valore per gli Stakeholder e il **Change Management** che guida il cambiamento tramite coinvolgimento e ascolto, per allineare obiettivi aziendali e individuali.

L'analisi di **doppia materialità** guida l'identificazione delle tematiche ESG rilevanti per il Gruppo e orienta la pianificazione strategica.

L'esito di questo processo confluisce nel Piano Strategico Triennale di Gruppo che include politiche, azioni e obiettivi per le tematiche di sostenibilità ritenute materiali.

Il modello a "impatto" caratteristico della Società Benefit ispira e valorizza il posizionamento strategico distintivo di Reale Group su tali temi.



INDIRIZZI STRATEGICI



Orientamento alla Clientela

Conoscenza approfondita delle necessità e personalizzazione dell'offerta per rispondere alle aspettative.



Modelli Distributivi

Evoluzione continua dei canali e supporto alle reti assicurative nella vendita e nell'offerta di nuovi servizi.



Espansione Internazionale

Opportunità in nuovi mercati, sinergie internazionali e integrazione delle culture nel rispetto delle specificità locali.



Portafogli Mobiliari

Ottimizzazione della redditività tramite Strategic Asset Allocation ed evoluzione delle strategie ESG.



Sviluppo Redditivo

Marginalità positiva in ogni Paese, ampliamento della customer base e strategia Climate Change con approccio attuariale avanzato.



Ecosistemi e Servizi

Approccio integrato su Salute e Living Property per diventare punto di riferimento del mercato.



Portafoglio Immobiliare

Incremento di valore e redditività in coerenza con la sostenibilità e la normativa europea.



Comunicazione di Brand

Consolidamento del posizionamento valorizzando l'impegno del Gruppo sui temi di sostenibilità.

AMBITI DI CAMBIAMENTO



AI Strategy

Utilizzo responsabile dell'intelligenza artificiale con investimenti in modelli data-driven, nel rispetto di trasparenza, equità e protezione dati.



Digital Strategy

Nuovi business model e tecnologie digitali per ottimizzare i processi e ampliare le soluzioni per Soci/Assicurati-Clienti e Stakeholder.



Change Management

Guida alle trasformazioni tramite ascolto, coinvolgimento attivo, comunicazione trasparente e misurazione degli impatti.



FATTORI ABILITANTI



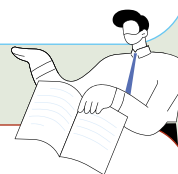
People Strategy

Le Persone al centro: processi semplificati e automatizzati per orientare il tempo su attività a maggior valore.



IT Strategy

Competitività attraverso metodologia Agile, sinergia tra i team e miglioramento dell'esperienza utente degli Stakeholder.



SOSTENIBILITÀ INTEGRATA NELLA STRATEGIA



DOPPIA MATERIALITÀ

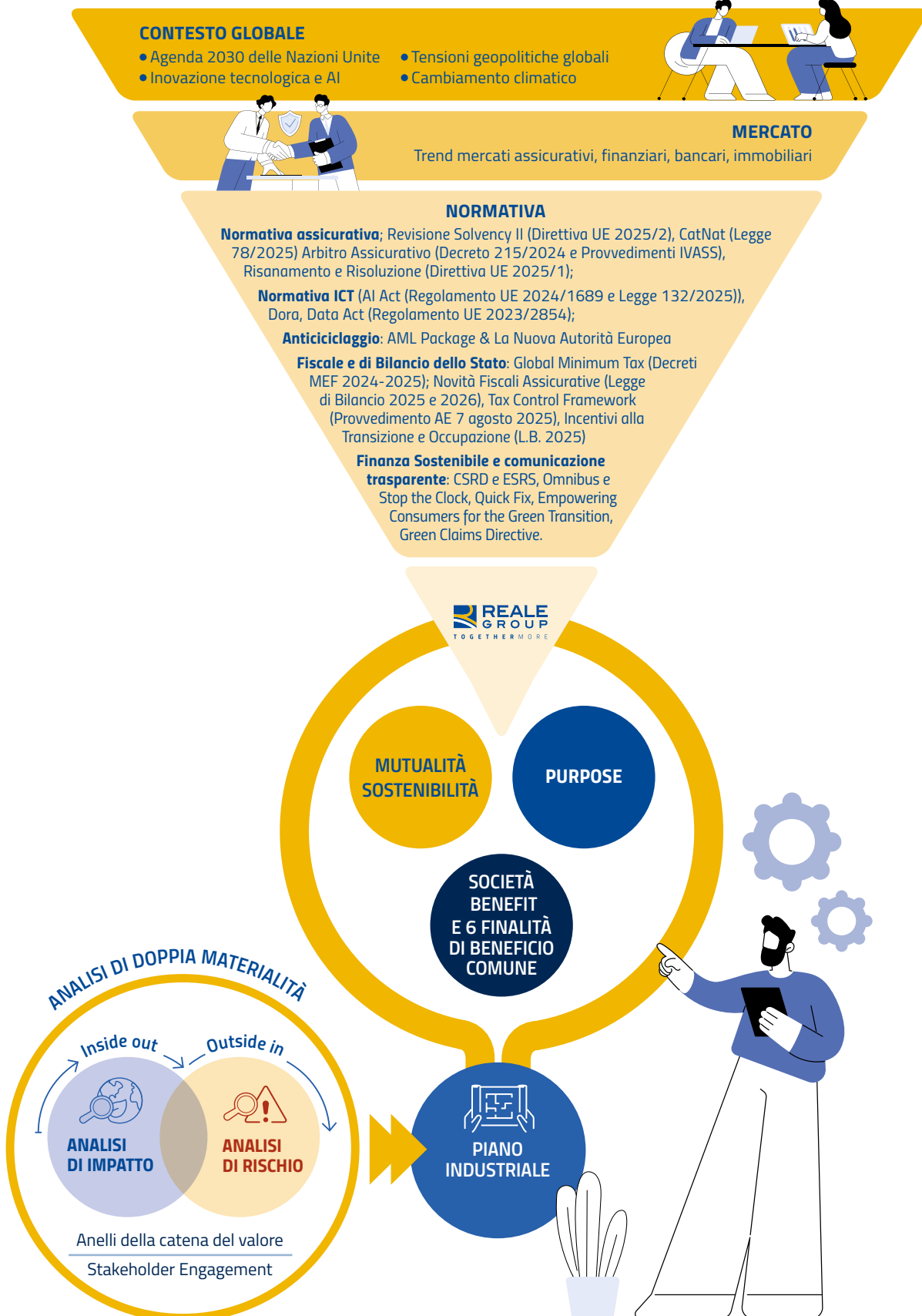
Strumento di guida per il management su impatti e rischi lungo la catena del valore.



PIANO TRIENNALE

Politiche, azioni e obiettivi di sostenibilità integrati nella strategia di medio periodo e nei piani di remunerazione.

MODELLO DI BUSINESS DI REALE GROUP





Il modello di business di Reale Group si distingue per la matrice mutualistica che caratterizza la Capogruppo Reale Mutua e si sostanzia nel **Purpose**, nella **Vision** e nella **Mission** che rispecchiano e guidano il suo operato, in linea con i Valori e i Principi del Codice Etico.



Purpose

Taking care of people for a better world, together.



Vision

Developing the wellbeing of people and communities, creating trust over time.



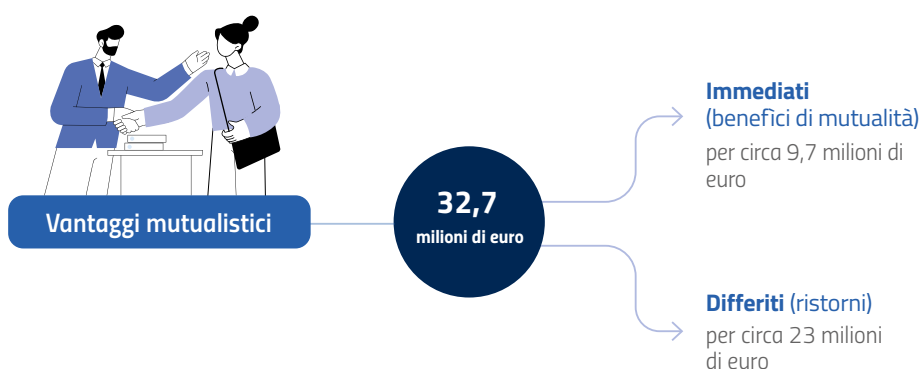
Mission

Protecting and helping people with simple and sustainable solutions, inspired by our mutuality principles.

MUTUALITÀ E SOSTENIBILITÀ SONO I PRINCIPI FONDANTI DEL MODO DI FARE IMPRESA DI REALE GROUP E SONO INTEGRATI NELLA STRATEGIA DI BUSINESS E NEI PROCESSI AZIENDALI.

Il Gruppo genera impatti positivi sui propri Soci/Assicurati-Clienti attraverso la redistribuzione del valore economico generato.

Nel corso del 2025 sono stati riconosciuti benefici di mutualità, nella forma di vantaggi mutualistici immediati per circa 9,7 milioni di euro (suddivisi in 6,5 milioni di euro per la gestione Danni e in 3,2 milioni di euro per quella Vita) e di vantaggi mutualistici differiti (ristorni) per 23 milioni di euro (suddivisi in 10,4 milioni di euro per la gestione Danni e in 12,6 milioni di euro per quella Vita).



L'obiettivo di creare valore per i Soci/Assicurati-Clienti attraverso la redistribuzione del valore economico generato caratterizza — oltre alla Capogruppo — tutte le Compagnie assicurative del Gruppo. In linea con questo obiettivo, Italiana Assicurazioni SpA ha attuato nel corso dell'esercizio una serie di misure a favore degli assicurati nei comparti Vita Investimenti e Welfare e Protection.

Ai sottoscrittori della campagna Vita 2025 è stata riconosciuta una prestazione aggiuntiva anticipata pari all'1% del premio lordo versato, mentre nell'area Welfare e Protection sono stati concessi voucher a supporto della sottoscrizione di polizze *Long Term Care* e *Temporanea Caso Morte*.

Nel mercato spagnolo, Reale Seguros ha concesso nel 2025 a circa 10.000 clienti del canale Agenzie un dispositivo Help Flash, la cui dotazione nei veicoli sarà obbligatoria da gennaio 2026, con un impatto atteso positivo sulla riduzione della sinistrosità.

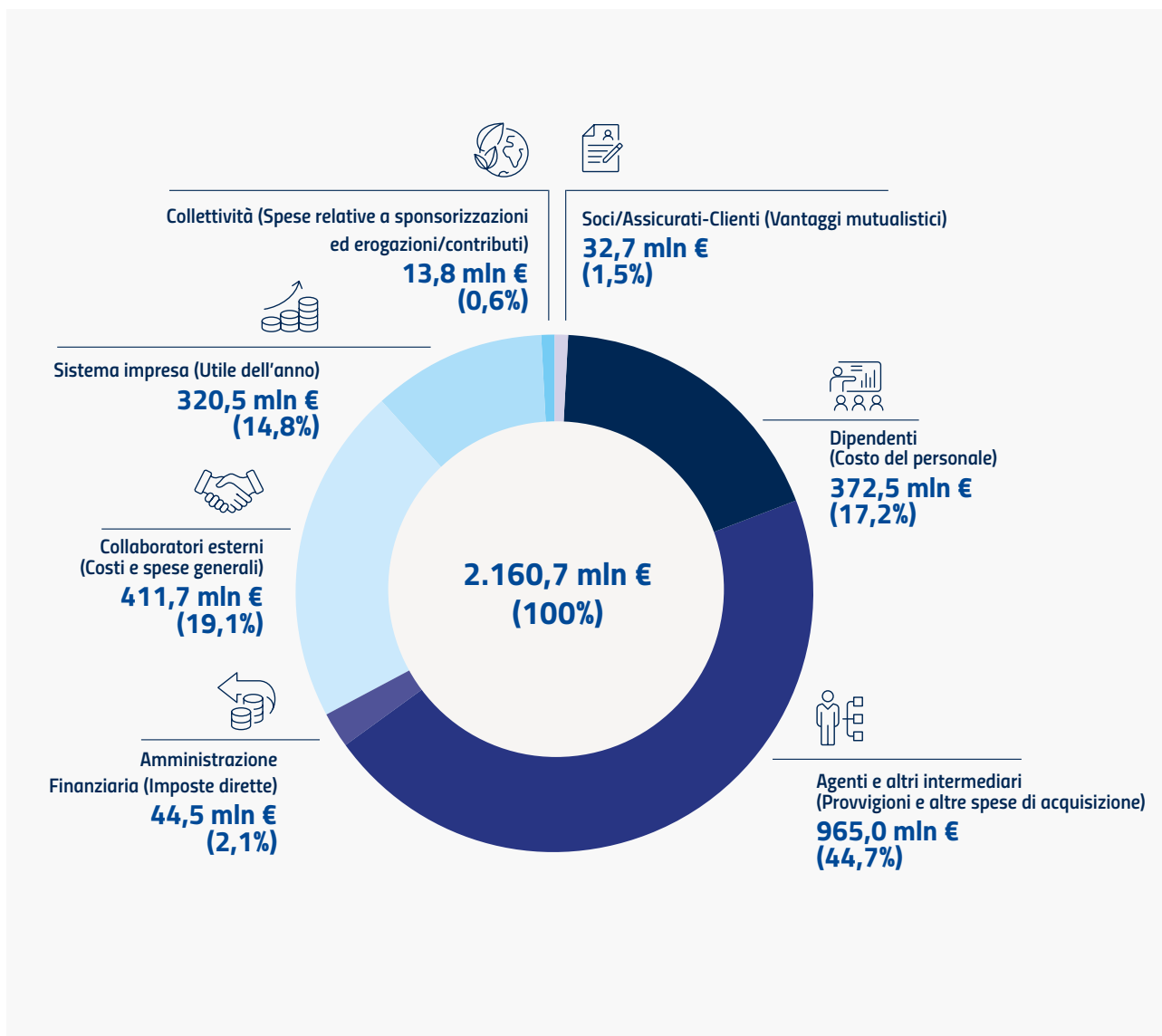
Valore economico direttamente generato e distribuito

Reale Group ha individuato e mappato i principali portatori di interesse, tra cui dipendenti, Soci/Assicurati-Clienti, organi sociali, intermediari e canali distributivi, fornitori, collettività e ambiente, azionisti delle controllate, autorità di vigilanza e controllo.

Nel 2025 Reale Group ha generato un valore economico complessivo di 2.160,7 milioni di euro, in crescita rispetto ai 1.951,6 milioni di euro dell'esercizio precedente, rendicontato secondo lo standard GRI 201.

Il valore economico generato rappresenta l'ammontare della ricchezza generata dal Gruppo nel corso dell'esercizio e viene determinato partendo dal Conto Economico Consolidato come somma tra il risultato per servizi assicurativi, il risultato finanziario netto e gli altri costi/ricavi.

La redistribuzione del valore tra gli Stakeholder che hanno contribuito alla sua creazione rappresenta un principio cardine del modello di sostenibilità del Gruppo.





ANALISI DI DOPPIA MATERIALITÀ

L'analisi di doppia materialità costituisce uno strumento fondamentale per il Gruppo, non solo in relazione al processo di rendicontazione non finanziaria ma anche per la definizione e pianificazione della strategia di sostenibilità di Gruppo. Nel corso del 2025 Reale Group ha implementato un processo di doppia rilevanza volto a identificare i temi di sostenibilità materiali per il Gruppo lungo tutti gli anelli della catena del valore.



Nel perimetro dell'analisi di materialità di impatto e finanziaria sono state ricomprese le seguenti società:

- Società Reale Mutua di Assicurazioni;
- Reale Immobili SpA;
- Reale Immobili España SA;
- Banca Reale SpA;
- Italiana Assicurazioni SpA;
- Blue Assistance SpA;
- Reale Ites Srl;
- Reale Ites Esp SL;
- Blue Health Center Srl;
- Reale Seguros Generales SAU;
- Reale Vida y Pensiones SA;
- Reale Chile Seguros SA;
- Reale Group Chile SpA ;
- Reale Group Latam SpA;
- Ydrogios Insurance and Reinsurance SA.

Le società ITALNEXT Srl, REM Intermediazioni Srl e Reale Blue Service SA, data la loro natura e la relativa dimensione, non sono state ritenute materiali ai fini di una valutazione puntuale. Non sono state inoltre considerate le società entrate nel perimetro di consolidamento successivamente all'analisi di materialità.

Gli esiti dell'analisi (impatti, rischi e opportunità) sono rappresentati nella sottostante tabella.

		Dimensione della catena del valore											
Tema	Sottotema	Fornitori		Operazioni proprie		Sottoscrizione		Credito		Investimenti		Distributori	
		Impact	Financial	Impact	Financial	Impact	Financial	Impact	Financial	Impact	Financial	Impact	Financial
ESRS E1 Cambiamenti climatici	Mitigazione dei cambiamenti climatici	☹️		☹️☺️	⚠️	☹️☺️	⚠️	☹️	⚠️	☹️☺️	⚠️		
	Adattamento ai cambiamenti climatici			☹️☺️	⚠️	☹️	⚠️	☹️	⚠️				
ESRS E4 Biodiversità ed ecosistemi		☹️				☹️		☹️		☹️			
ESRS S1 Forza lavoro propria	Condizioni di lavoro	non applicabile		☹️☺️	☹️☀️	non applicabile							
	Parità di trattamento e di opportunità per tutti	non applicabile		☹️☺️	⚠️	non applicabile							
ESRS S2 Lavoratori nella catena del valore	Condizioni di lavoro	☹️	⚠️	non applicabile		☹️	⚠️	☹️	⚠️	☹️☺️	⚠️		
	Parità di trattamento e di opportunità per tutti			non applicabile						☹️	⚠️		
ESRS S3 Comunità interessate	Diritti economici, sociali e culturali delle comunità			☺️									
ESRS S4 Consumatori e utilizzatori finali	Impatti legati alle informazioni per i consumatori e/o per gli utilizzatori finali	☹️		☹️	⚠️					☹️	⚠️	☹️	⚠️
	Inclusione sociale dei consumatori e/o degli utilizzatori finali			☹️	⚠️								
ESRS G1 Condotta delle imprese	Cultura d'impresa	non applicabile		☹️☺️	⚠️	non applicabile							
	Protezione degli informatori				⚠️								
	Gestione dei rapporti con i fornitori, comprese le prassi di pagamento					☹️							
	Corruzione attiva e passiva				⚠️					☹️	⚠️	☹️	⚠️
		UPSTREAM		MIDSTREAM		DOWNSTREAM							

☺️ Positivo ☹️ Negativo ☀️ Opportunità ⚠️ Rischio



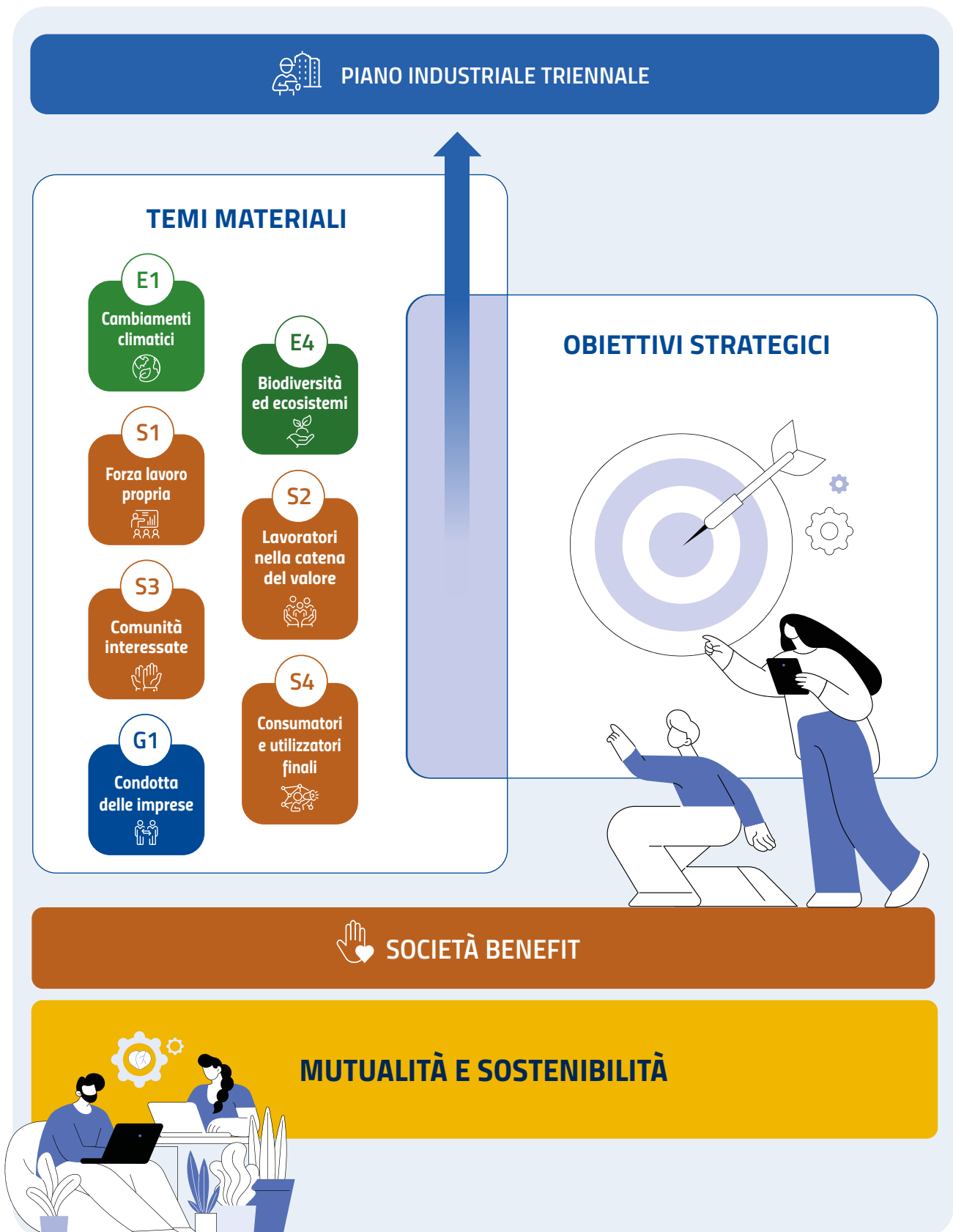
Interazione degli impatti con la strategia e il modello aziendale

Le risultanze dell'analisi di doppia materialità hanno trovato concreta applicazione nella pianificazione strategica del Gruppo, alimentando tanto il "Piano Benefit" della Capogruppo – redatto ai sensi della L. 208/2015 – quanto le Linee Guida per il triennio 2026-2028.

Per ciascun impatto, rischio e opportunità ritenuto rilevante il Gruppo ha elaborato politiche, azioni e, ove applicabili, obiettivi misurabili che orientano le attività lungo tutti i segmenti della catena del valore. Tale approccio ha inciso direttamente sulle strategie di selezione degli investimenti, nella scelta delle controparti assicurative e dei finanziamenti, nonché nei criteri adottati per la qualifica dei fornitori. Parallelamente, sono stati presidiati gli IRO afferenti alle operazioni interne, con particolare attenzione alle relazioni con dipendenti, soci e distributori.



L'integrazione della sostenibilità nella strategia e nel piano industriale





INFORMAZIONI AMBIENTALI

Tassonomia Europea	24
ESRS E1 - Cambiamenti climatici	25
ESRS E4 - Biodiversità ed ecosistemi	26



TASSONOMIA EUROPEA

Nel corso del 2020 il Parlamento Europeo e la Commissione hanno emanato il Regolamento UE 2020/852 (c.d. "Tassonomia Europea o UE" o "Regolamento Tassonomia") che introduce una modalità di classificazione delle attività sulla base dell'allineamento agli obiettivi ambientali dell'Unione Europea. Con riferimento ai tre pilastri della sostenibilità ESG (Environmental, Social, Governance), attualmente la tassonomia si concentra sul pilastro ambientale.

In data 8 gennaio 2026 la Commissione Europea ha pubblicato nella Gazzetta Ufficiale dell'Unione Europea il Regolamento Delegato (UE) 2026/73, che introduce una semplificazione strutturale delle informazioni che le imprese devono comunicare in merito alle loro attività ecosostenibili, nell'ambito della Tassonomia UE, con l'obiettivo di ridurre gli oneri amministrativi e favorire una rendicontazione più proporzionata e chiara, senza peraltro compromettere la trasparenza e la comparabilità dei dati ambientali.

In ambito reporting, in particolare, la nuova regolamentazione introduce modelli di reporting semplificati, elimina la duplicazione delle informazioni e sopprime gli allegati dedicati ai settori del gas fossile e del nucleare, in un'ottica di maggiore coerenza e linearità normativa.

Il Regolamento Delegato si applica dal 1° gennaio 2026, con applicazione riferita all'esercizio finanziario 2025. Le imprese potranno comunque scegliere di adottarlo solo a partire dall'esercizio 2026, qualora valutino che ciò sia più opportuno in base alle proprie esigenze operative.

Reale Group ha deciso di adottare, sull'esercizio finanziario in corso, il nuovo Regolamento Delegato 2026/73. Ne segue che i KPI quantitativi obbligatori per il settore assicurativo (Investment KPI e Underwriting KPI) vengono rendicontati utilizzando i nuovi template introdotti dalla regolamentazione.

Si segnala, inoltre, che Reale Group, in considerazione del quadro complessivo di semplificazione in corso in ambito di reporting di sostenibilità e dell'introduzione, nel Regolamento Delegato 2026/73, di soglie di materialità per le quali le imprese possono escludere le attività economiche non rilevanti da un punto di vista finanziario, ha deciso di non fornire più la disclosure dei KPI previsti per il settore bancario e immobiliare, settori in cui opera Reale Group ma considerati non materiali sulle attività del Gruppo, attraverso la predisposizione dei report specifici previsti dal Regolamento Tassonomia. Tali settori confluiranno nell'Investment KPI di Gruppo fornendo il loro contributo alla determinazione della percentuale di attivi allineati.

Di seguito le risultanze al 31 dicembre 2025:

- **KPI relativo alle attività di sottoscrizione:** Reale Group ha condotto un'analisi dei propri portafogli danni identificando la porzione di premi contabilizzati considerati ammissibili ai fini della tassonomia. A partire dall'esercizio in corso i premi ammissibili sono stati identificati nelle singole garanzie di copertura dei rischi climatici presenti nei prodotti assicurativi, utilizzando le informazioni presenti nei database gestionali di portafoglio e non più nel totale dei premi delle Lines of Business considerati ammissibili dalla tassonomia. Nel percorso di adattamento alla Tassonomia UE, l'underwriting KPI di Reale Group al 31 dicembre 2025 risulta essere pari a zero, non essendo stato identificato alcun prodotto danni che soddisfi in modo esaustivo tutti i criteri richiesti dalla normativa; nel corso del 2026 Reale Group adeguerà i processi di sviluppo dei prodotti assicurativi per la copertura dei danni causati dai rischi climatici;
- **KPI relativo alle attività di investimento:** l'analisi è stata condotta sul totale attivo dello Stato Patrimoniale Consolidato al netto delle esposizioni verso amministrazioni centrali, banche centrali ed emittenti sovranazionali, e della somma di attivi immateriali, attivi materiali (a esclusione degli immobili strumentali), attività assicurative, altre attività finanziarie e altri elementi dell'attivo.

Al 31 dicembre 2025 il totale delle attività coperte dagli indicatori della Tassonomia UE è pari a 5.901,5 milioni di euro. L'indicatore di allineamento sulla base del fatturato della quota degli investimenti diretti a finanziare o associati ad attività allineate alla Tassonomia UE risulta pari a 16,6% (corrispondente a un valore di 977,1 milioni di euro) e l'indicatore di allineamento sulla base delle spese in conto capitale della quota degli investimenti diretti a finanziare o associati ad attività allineate alla Tassonomia UE risulta pari a 19,7% (corrispondente a un valore pari a 1.162,9 milioni di euro).

ESRS E1 - CAMBIAMENTI CLIMATICI

Piano di transizione per la mitigazione dei cambiamenti climatici

Nel corso del 2025, nell'ottica di un processo graduale di avvicinamento all'adozione di un piano di transizione, Reale Group ha definito un percorso strutturato volto alla definizione di una strategia di decarbonizzazione e alla riduzione delle emissioni nette di gas a effetto serra (GES) derivanti dagli investimenti diretti mobiliari detenuti dal Gruppo e dal patrimonio immobiliare di Reale Immobili Italia.

Tale piano si inserisce nel più ampio quadro delineato dai piani strategici delle Società di Reale Group, che mira a integrare i principi ESG nel modello di business, supportando un'evoluzione delle strategie di sostenibilità all'interno della gestione finanziaria del Gruppo e orientando gli investimenti in modo responsabile, coerentemente con l'identità e i valori del Gruppo.

AZIONI in materia di cambiamenti climatici

Reale Group si impegna a realizzare una serie di azioni volte alla riduzione delle emissioni delle attività proprie e della catena del valore. Sul fronte delle **operazioni proprie**, il Gruppo agisce attraverso l'efficientamento energetico delle sedi, la razionalizzazione del parco auto aziendale, la promozione della mobilità sostenibile e del lavoro da remoto.

Sul fronte degli **investimenti**, la strategia si articola tra impact investing — con l'acquisto di Green e Sustainability Bond — politiche di esclusione degli emittenti legati a fonti energetiche non convenzionali, selezione best-in-class basata sui rating ESG e attività di engagement tramite il Forum della Finanza Sostenibile.

Tra le iniziative che hanno coinvolto il **patrimonio immobiliare** si segnalano, oltre all'avvio della strategia di decarbonizzazione su una porzione di patrimonio, il miglioramento del rating GRESB, l'aumento del numero di edifici dotati di certificazione verde e l'avvio di una campagna di sensibilizzazione rivolta ai monotenant finalizzata alla quantificazione dei rifiuti prodotti. In ambito "Ecosistema Living Property", grazie ai progetti avviati (tra i quali il progetto di transizione energetica che vede coinvolte alcune agenzie di Reale Mutua e Italiana Assicurazioni), ai servizi offerti (offerta integrata a favore dei propri Soci/Assicurati-Clienti di servizi finanziari e prodotti assicurativi e di nuovi servizi di transizione energetica grazie alla partnership siglata con una delle ESCo leader nel settore della transizione energetica) e alle partnership siglate (accordo con "Energia Comune", Comunità Energetica Rinnovabile del Piemonte, volto ad accelerare la transizione energetica della regione), il Gruppo mira a generare, a partire dal 2026, un crescente impatto ambientale positivo, sostenendo la transizione energetica del patrimonio immobiliare dei soggetti che scelgono di aderire alle opportunità offerte da tale ecosistema. Sul versante della catena del valore esterna, le azioni si estendono a sottoscrizione, credito, fornitori e sinistri.

In ambito **sottoscrizione**, il Gruppo ha sviluppato un Climate Data Mart e la Reale Risk Platform per migliorare la valutazione dei rischi climatici, e sta sperimentando uno score ESG custom per le controparti in portafoglio.

Relativamente alla componente **credito**, Banca Reale, oltre a inserire l'analisi e la valutazione del rating ESG nella fase di concessione di credito alle imprese, ha integrato nella pratica elettronica di fido la somministrazione alle imprese di un questionario di valutazione ESG e inserito l'obbligo di acquisizione della classe energetica dell'abitazione per gli immobili residenziali assunti a garanzia di finanziamenti alle famiglie. La selezione dei **fornitori** è coerente con le politiche di Gruppo in materia di cambiamenti climatici grazie alla somministrazione di un questionario ESG che integra criteri ambientali e climatici nei processi di qualifica, mentre in ambito **sinistri** la digitalizzazione del processo liquidativo, le perizie da remoto e la preferenza per la riparazione rispetto alla sostituzione dei componenti contribuiscono a ridurre le emissioni e i rifiuti generati.



Obiettivi relativi alla mitigazione dei cambiamenti climatici e all'adattamento agli stessi

La strategia di riduzione delle emissioni di GES di Reale Group è stata declinata in un apposito piano di decarbonizzazione, con la definizione di obiettivi di medio periodo, con orizzonte alla fine del 2029, per la riduzione delle emissioni di gas a effetto serra associate al portafoglio investimenti mobiliari (investimenti diretti nelle componenti Corporate ed Equity detenute nei portafogli di proprietà e di classe C di bilancio) e al portafoglio immobiliare (investimenti immobiliari di Reale Immobili). Il Gruppo ha definito un piano di decarbonizzazione del portafoglio mobiliare orientato alla mitigazione del cambiamento climatico, fissando un obiettivo di medio periodo (YE2029) coerente con traiettorie scientifiche compatibili con il contenimento del riscaldamento globale entro 1,5 °C, in linea con l'Accordo di Parigi e con le curve di decarbonizzazione delineate dall'IPCC.

IMPEGNO	METRICA	TARGET	PERIODO DI RIFERIMENTO	BASELINE E ANNO BASE
Decarbonizzazione del portafoglio investimenti (Scope 1 e 2)	Intensità emissiva -40% rispetto alla baseline YE2024	-40% rispetto alla baseline	YE2024 - YE2029	33,4 tCO ₂ eq/€mln (YE2024)

Nell'ambito della componente immobiliare del Piano di Decarbonizzazione, Reale Group, attraverso la controllata Reale Immobili nell'ambito del Piano Industriale 2026-2030 di quest'ultima ha definito alcuni obiettivi di medio periodo, con orizzonte alla fine del 2029, per la riduzione delle emissioni di gas a effetto serra associate al portafoglio italiano.

IMPEGNO	METRICA	TARGET	PERIODO DI RIFERIMENTO	BASELINE E ANNO BASE
Decarbonizzazione del portafoglio immobiliare (Scope 1 e 2)	% investimenti immobiliari italiani con emissioni al di sotto di 17 kgCO ₂ eq/m ² anno	52%	YE2024 - YE2029	39% (YE2024)

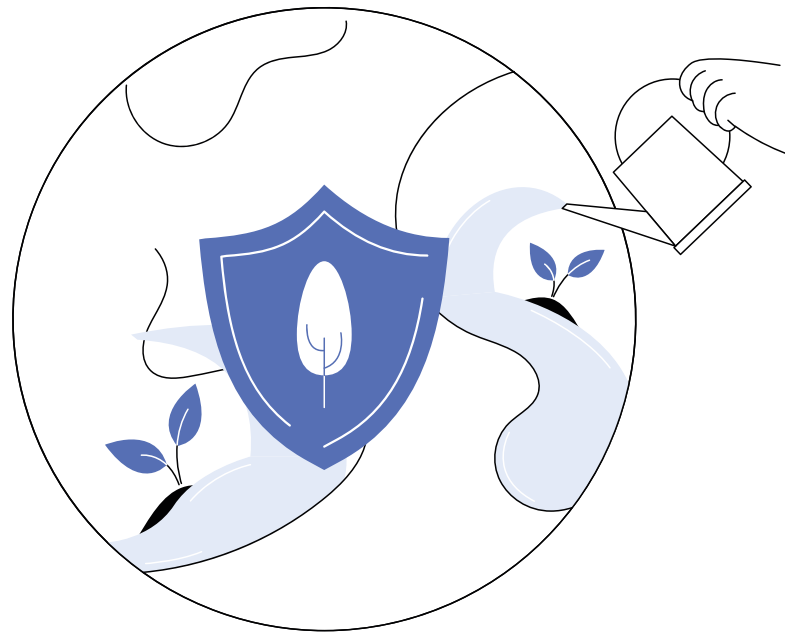
ESRS E4 - BIODIVERSITÀ ED ECOSISTEMI

La perdita di biodiversità e il depauperamento delle risorse naturali generano rischi economici e sistemici con potenziali ripercussioni sulla stabilità finanziaria, sulla redditività degli investimenti e sulla frequenza e intensità dei sinistri assicurativi.

Per Reale Group il tema risulta rilevante in quanto direttamente connesso ai rischi fisici, di transizione e sistemici; il deterioramento degli ecosistemi può, infatti, amplificare la frequenza e l'intensità degli effetti dannosi e incidere sulla sostenibilità e resilienza di interi settori economici e sull'aumento dei sinistri. L'impegno del Gruppo per la mitigazione degli impatti negativi sulla biodiversità e sugli ecosistemi è disciplinato anche da politiche specifiche che riguardano la gestione dei rischi di sostenibilità, gli investimenti, le attività di sottoscrizione, il credito e la selezione dei fornitori.

Il Gruppo non ha attuato azioni specifiche mirate alla riduzione degli impatti negativi sulla biodiversità e gli ecosistemi; tuttavia, le azioni intraprese per la mitigazione dei cambiamenti climatici possono avere impatti indiretti anche sulla biodiversità.

Reale Group, in ogni caso, attraverso le azioni previste nel Piano di Decarbonizzazione contribuisce indirettamente alla tutela degli ecosistemi riducendo le pressioni ambientali sistemiche generate dalla propria catena del valore.





INFORMAZIONI SOCIALI

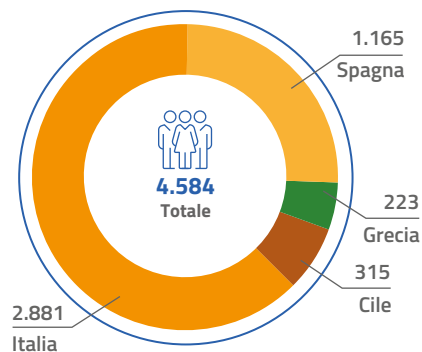
ESRS S1 - Forza lavoro propria	30
ESRS S2 - Lavoratori nella catena del valore	33
ESRS S3 - Comunità interessate	34
ESRS S4 - Consumatori e utilizzatori finali	36



ESRS S1 - FORZA LAVORO PROPRIA

L'organico di Reale Group risulta composto al 31 dicembre 2025 da 4.584 lavoratori dipendenti (4.433 nell'esercizio 2024) e da 324 lavoratori non dipendenti (329 nell'esercizio 2024).

Informazioni sul numero di dipendenti per Paese



La centralità della persona è un valore fondante di Reale Group, che trova espressione concreta nelle iniziative quotidiane dedicate ai propri Stakeholder.

Il Purpose di Gruppo – *“Taking care of people for a better world, together”* – e la qualifica di Società Benefit della Capogruppo ne rappresentano la traduzione formale e sostanziale, definendo il rapporto tra il Gruppo e le sue persone, indipendentemente dal ruolo ricoperto o dalla posizione nella catena del valore.

Per tutelare la propria forza lavoro, Reale Group ha strutturato un insieme articolato di misure che spaziano dalla stabilità occupazionale alla retribuzione equa, dal dialogo con le rappresentanze sindacali alla salute e sicurezza.

Particolare attenzione è riservata al benessere psicofisico, al monitoraggio dello stress lavoro-correlato, alla riprogettazione degli spazi e alle pari opportunità, con azioni concrete su parità di genere, inclusione delle persone con disabilità e contrasto alle molestie.

Nel 2025 il Gruppo ha ottenuto la **Certificazione per la parità di genere** per l'intero perimetro Italia e istituito la figura del Disability Manager, consolidando un modello di lavoro fondato su flessibilità, meritocrazia e rispetto delle diversità.

Sul versante dei rischi e delle opportunità, una gestione carente delle condizioni lavorative potrebbe tradursi in cali di produttività, aumento del turnover, esposizione a contenziosi legali e danni reputazionali.

Per converso, politiche solide di benessere, inclusione e sviluppo delle competenze rappresentano una leva concreta di valore: migliorano le performance, riducono i costi operativi e rafforzano la capacità di attrarre talenti. Tali rischi e opportunità riguardano trasversalmente l'intera popolazione aziendale e, ove possibile, si estendono anche ai lavoratori non dipendenti.

CERTIFICAZIONE DI GREAT PLACE TO WORK® PER REALE GROUP

L'indagine sul clima aziendale è stata condotta in tutti i Paesi nei quali il Gruppo opera, ottenendo la certificazione anche in Spagna e in Cile.

Response Rate
82%



Trust Index
69%



POLITICHE relative alla forza lavoro propria

Il Gruppo si è impegnato a formalizzare documentazione specifica, consapevole che le proprie attività possono generare in maniera diretta o indiretta impatti, rischi e opportunità sulla forza lavoro propria.

Con riferimento all'esercizio 2025 sono stati formalizzati i seguenti Documenti/Politiche:

- Codice Etico;
- Politica per la Parità di Genere;
- Politiche di remunerazione;
- Politica della salute e sicurezza nei luoghi di lavoro;
- Politica di Gruppo di gestione dei rischi di sostenibilità;
- Procedura per la presentazione e gestione di segnalazioni di violazioni ex D.Lgs. 24/2023.

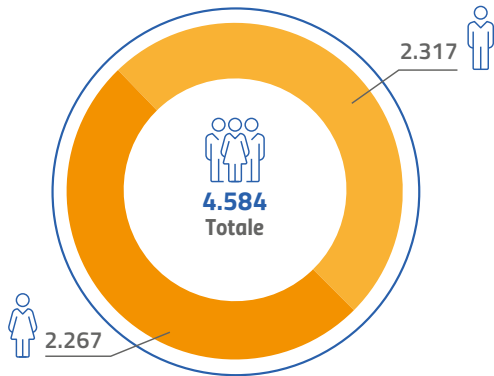
AZIONI relative alla forza lavoro propria

Per valorizzare gli impatti positivi sulla propria forza lavoro, Reale Group ha strutturato la propria azione lungo quattro direttrici: nell'ambito **Attraction & retention**, il Gruppo ha rinnovato il sistema di performance management e avviato iniziative di Diversity, Equity & Inclusion, ottenendo la Certificazione per la parità di genere ed estendendola nel 2025 a sei Società del Gruppo; sul fronte **Sviluppo**, sono stati attivati percorsi formativi dedicati ai giovani talenti, tra cui il programma GOAT; l'area **People & culture** ha promosso attività di engagement per diffondere e consolidare i valori aziendali attraverso il digital workplace e gli eventi dedicati; infine, in ambito **Smart organization**, sono stati implementati programmi di flessibilità lavorativa e smart working estesi a tutta la popolazione aziendale in Italia e all'estero.

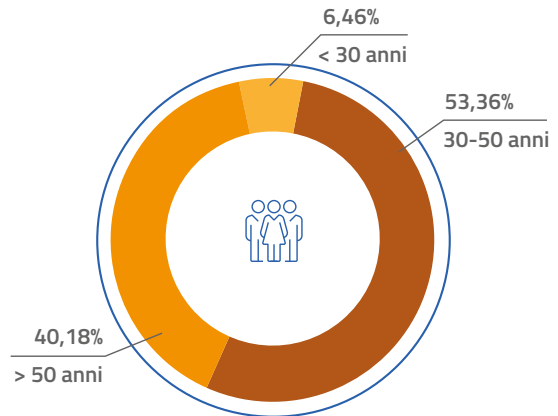


I numeri delle nostre persone

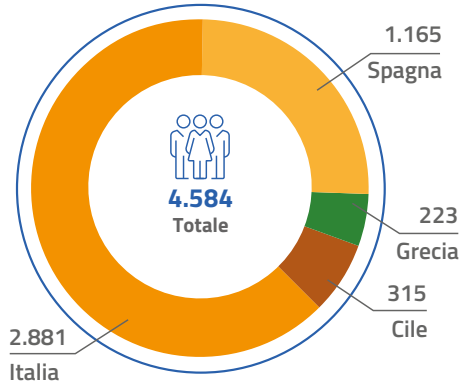
Informazioni sul numero di dipendenti in base al genere



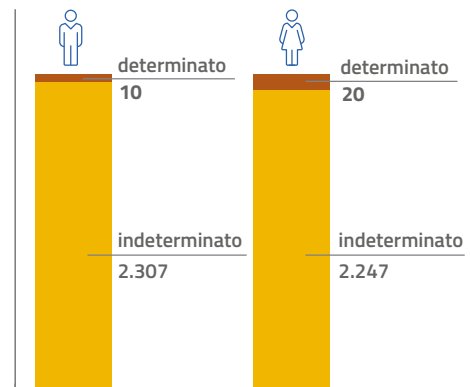
Distribuzione dei dipendenti per fascia d'età



Informazioni sul numero di dipendenti per Paese



Dipendenti per tipo di contratto e genere



ESRS S2 - LAVORATORI NELLA CATENA DEL VALORE

Reale Group riconosce come rilevanti gli interessi e i diritti dei lavoratori presenti lungo la propria catena del valore, con particolare attenzione a quelli potenzialmente coinvolti dalle relazioni commerciali con fornitori upstream e downstream, nonché attraverso le attività di investimento, assicurazione e finanziamento. L'analisi di doppia materialità ha evidenziato che il Gruppo può generare impatti su questi lavoratori sia nella gestione della filiera di fornitura sia nei confronti delle società beneficiarie delle attività di sottoscrizione e investimento. La valutazione ha riguardato la totalità dei lavoratori nella catena del valore, escludendo i subfornitori.

POLITICHE connesse ai lavoratori nella catena del valore

Il Gruppo, consapevole che le proprie attività possono generare in maniera diretta o indiretta impatti, rischi e opportunità con riferimento ai lavoratori della propria catena del valore, ha formalizzato i seguenti Documenti/Politiche:

- Codice Etico;
- Codice di Condotta Fornitori;
- Politica e Normativa Group Procurement;
- Politica della salute e sicurezza nei luoghi di lavoro;
- Politica degli investimenti responsabili di Gruppo;
- Politica di Gruppo di gestione dei rischi di sostenibilità.

AZIONI connesse ai lavoratori nella catena del valore

Il Gruppo gestisce i rischi e gli impatti connessi ai lavoratori nella catena del valore attraverso un sistema di presidi che copre la filiera di fornitura, le attività di investimento e quelle di sottoscrizione.

Il coinvolgimento diretto di tali lavoratori è ancora in fase di strutturazione, mentre le azioni di monitoraggio e mitigazione sono già operative.

Sul fronte della fornitura, dal 2024 è operativo un sistema di rating ESG dei fornitori, integrato obbligatoriamente nelle fasi di qualifica, gara e contrattualizzazione.

Nel 2025 è stato avviato il go-live del processo di qualificazione con score ESG, con l'obiettivo di estenderlo progressivamente alle Società estere.

Per il triennio 2026-2028 sono stati fissati target progressivi di adesione al Codice di Condotta Fornitori – dal 50% nel 2026 fino al 95% nel 2028 – e avviato il recepimento delle politiche di acquisto sostenibile nei Paesi esteri.

Per gli investimenti, un framework di esclusioni basato su criteri ESG – aggiornato semestralmente – garantisce che le controparti in portafoglio rispettino standard elevati in materia di diritti dei lavoratori, con riferimento alle convenzioni OIL e alle Linee Guida OCSE.

Analoghe logiche di esclusione si applicano alle attività di sottoscrizione e credito, con l'avvio di un progetto dedicato all'analisi dei profili ESG delle controparti.

Nel periodo di riferimento non sono emerse segnalazioni di gravi violazioni in materia di diritti umani lungo la catena del valore.



ESRS S3 - COMUNITÀ INTERESSATE

La natura mutualistica di Reale Group è un elemento distintivo che permea anche le attività e le relazioni sul territorio. Questo approccio si traduce in azioni di ascolto e iniziative di coinvolgimento delle comunità nelle quali il Gruppo è presente e opera principalmente attraverso **Reale Foundation**, la Fondazione Corporate di Reale Group, che svolge la sua attività in Italia, Spagna, Cile e Grecia promuovendo iniziative di interesse generale in ambito culturale, sportivo, ambientale, civico, assistenziale e di inclusione sociale.

L'attività della Fondazione si inserisce nel più ampio impegno del Gruppo a favore delle comunità interessate contribuendo anche al raggiungimento degli Obiettivi di Sviluppo Sostenibile dell'Agenda 2030 delle Nazioni Unite.

Nell'esercizio 2025, Reale Foundation ha costituito una sede secondaria in Italia, a Torino, e si è dotata di una nuova struttura organizzativa con il compito di rafforzare la propria capacità di presidio, a livello sia nazionale sia globale, assicurare l'omogeneità e il controllo dei processi di selezione delle iniziative e allocazione delle risorse, nonché presidiare la gestione degli eventi e della comunicazione della Fondazione stessa.

POLITICHE relative alle comunità interessate

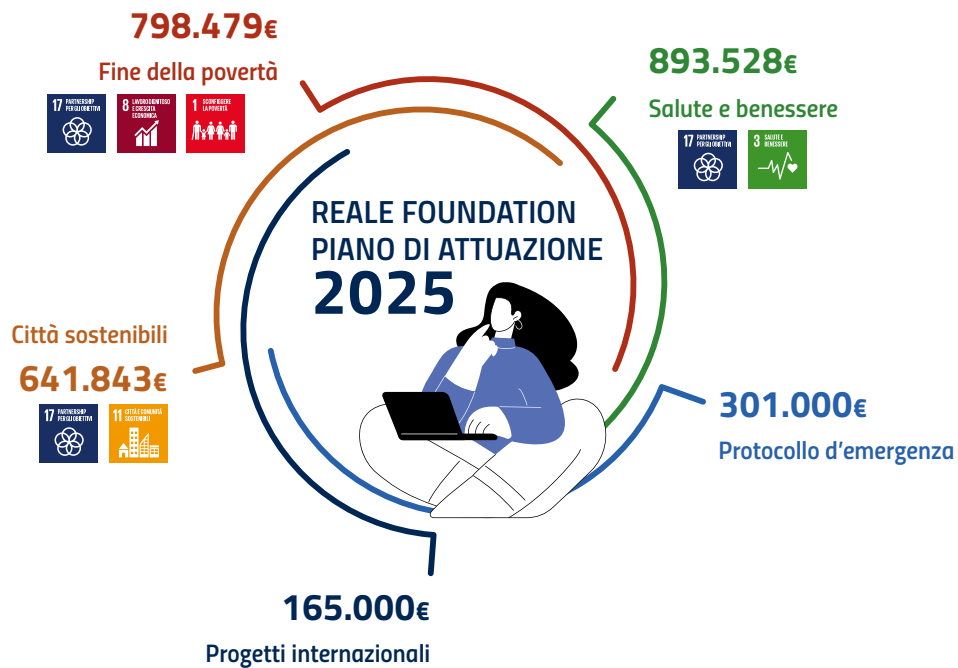
L'impegno di Reale Group verso il territorio e le comunità è garantito dal Codice Etico di Gruppo che orienta l'operato al rispetto delle principali norme e convenzioni internazionali in materia di diritti umani, per i quali non si segnalano casi di inosservanza.

Il Gruppo adotta presidi e si impegna attivamente a garantire il rispetto dei diritti delle comunità, garantendo un dialogo costante e attuando, nel caso, misure volte a porre rimedio a eventuali impatti negativi sui diritti umani.

AZIONI relative alle comunità interessate

Nel 2025, Reale Group ha consolidato il proprio impegno verso le comunità attraverso uno stanziamento di oltre **4 milioni di euro** e un incremento del 33% dei beneficiari rispetto all'anno precedente (circa 455.000 tra diretti e indiretti). Il Gruppo ha adottato un modello di gestione rigoroso basato sulla metodologia **SROI** (Social Return on Investment) e su audit sistematici per verificare l'impatto reale dei progetti.

Gli interventi si sono concentrati su quattro pilastri fondamentali: la **salute**, con il supporto a eccellenze come il reparto di Patologia Neonatale di Torino e la ricerca Telethon; l'**inclusione socio-economica**, promuovendo l'inserimento lavorativo di rifugiati (progetto UNHCR) e giovani con disabilità cognitive o NEET; la **gestione delle emergenze**, con aiuti diretti alle popolazioni colpite dalla DANA in Spagna e dagli incendi in Grecia; e infine l'**educazione**, attraverso percorsi di alfabetizzazione assicurativa e iniziative culturali accessibili negli ospedali. Questa strategia globale, estesa anche a Cile e Grecia, integra il volontariato aziendale e una selezione rigorosa dei partner del Terzo Settore, assicurando che ogni risorsa erogata generi un valore sociale tracciabile, trasparente e duraturo nel tempo.



Misurazione della reputazione aziendale

Da diversi anni, il Gruppo misura, gestisce e valorizza la propria reputazione attraverso un monitoraggio costante di alcuni indicatori specifici; il percorso, iniziato nel 2017 in Spagna, è stato dal 2020 esteso alle Società italiane del Gruppo.

Si prevede, a partire dal biennio 2026-2027, di estendere tale misurazione anche a Reale Chile Seguros e Ydrogios. I risultati del 2025 confermano un posizionamento solido e in progressivo miglioramento.

- **Italia:** l'indice di Brand Reputation di Reale Group al 31 dicembre 2025 è pari a 68,9, in aumento rispetto al 2024 (+0,3). L'indice è allineato alla media di settore (68,9) e vicino alla soglia di 70 che sancisce l'entrata nella fascia di reputazione "forte".
- **Spagna:** l'indice di Brand Reputation di Reale Seguros è di 64,0, in miglioramento rispetto al 2024 (+0,2).



ESRS S4 - CONSUMATORI E UTILIZZATORI FINALI

L'approccio di Reale Group verso i Soci/Assicurati-Clienti è fondato su una strategia cliente-centrica che punta a trasformare l'ascolto attivo in soluzioni personalizzate, inclusive e trasparenti.

Oltre al rispetto dei requisiti normativi, il Gruppo si impegna a fornire informazioni chiare su prezzi e impatti sociali dei prodotti, promuovendo un'etica professionale che bilanci redditività e diritti dei consumatori.

Attraverso l'analisi di doppia materialità sono stati identificati rischi e impatti negativi potenziali lungo tutta la catena del valore (fornitori, operazioni proprie, investimenti e distributori), con particolare attenzione alla protezione dei dati sensibili (sanitari e finanziari), all'accessibilità dei servizi e alla chiarezza informativa.

Questo monitoraggio costante permette al Gruppo di adattare il modello aziendale per mitigare le criticità legate alla riservatezza e migliorare la fiducia e la sicurezza della clientela.

POLITICHE relative ai consumatori e utilizzatori finali

Il Gruppo, consapevole degli impatti dei propri prodotti e servizi sui consumatori e gli utilizzatori finali, nonché dei rischi e delle opportunità per l'impresa a essi associati, si è impegnato a formalizzare documentazione dedicata, quale:

- Codice Etico;
- Politica in materia di governo e controllo del prodotto;
- Linee Guida di Gruppo per la classificazione dei prodotti assicurativi con caratteristiche di sostenibilità;
- Politica per la Sicurezza delle Informazioni nei Rapporti con i Fornitori;
- Linee Guida di Gruppo per le Garanzie Minime di Salvaguardia;
- Politica di Gruppo di gestione dei rischi di sostenibilità;
- Politica degli investimenti responsabili di Gruppo;
- Politica sulla protezione dei dati;
- Politica di gestione dei reclami;
- Design Brief in ambito immobiliare.

AZIONI relative ai consumatori e utilizzatori finali

Reale Group adotta un modello di ascolto multicanale e digitale per coinvolgere i Soci/Assicurati-Clienti, utilizzando anche i social network per campagne di sensibilizzazione su salute e welfare e monitorando costantemente la soddisfazione tramite il Net Promoter Score (NPS) per le Compagnie assicurative del Gruppo. Questo indice misura la raccomandabilità della compagnia (con valore da +100 a -100) e risulta quindi essere uno degli indicatori di maggior rilievo per le valutazioni di customer experience. Si precisa che un valore pari a +50 è considerato un punteggio eccellente.

L'NPS transazionale (rilevato tramite survey inviate ai clienti in seguito a specifiche interazioni avute con la Compagnia) per Reale Mutua Assicurazioni risulta pari a 67,5 (+3,0 punti rispetto al 2024), per Italiana Assicurazioni si attesta a 64,5 (+1,2 punti rispetto al 2024), mentre per Reale Seguros l'indicatore è pari a 41,2 (-1,7 punti rispetto al dato del 2024). Invece, per Reale Chile Seguros l'NPS Relazionale (rilevato tramite una survey effettuata alla fine di ogni anno su un campione ristretto di clienti) è pari a 53,0 (+26,0 punti rispetto al dato dello scorso esercizio).

Reale Group ha identificato come indirizzo strategico l'integrazione della sostenibilità nell'offerta di **prodotti e servizi**, ponendosi l'obiettivo di rendere il proprio catalogo adeguato alle esigenze del mercato attraverso un sistematico presidio del posizionamento e una tempestiva individuazione di eventuali lacune nell'offerta.

In questa direzione, il Gruppo ha definito un'offerta di prodotti e servizi che incentivino comportamenti più sostenibili e quindi meno rischiosi, adottando apposite Linee Guida di Gruppo per la classificazione dei prodotti assicurativi con caratteristiche di sostenibilità, al fine di dare evidenza anche di quei prodotti che non rientrano nelle classificazioni specifiche previste dalla normativa europea in materia.

Il Gruppo adotta politiche trasparenti che forniscono informazioni complete su prezzi, caratteristiche, termini e condizioni dei prodotti e servizi offerti. L'impegno va oltre i requisiti normativi e include la pubblicazione di rapporti sulle caratteristiche di sostenibilità dei prodotti e sul loro impatto sociale al fine di garantire una migliore comprensione e fiducia da parte della clientela.

Per gestire gli impatti negativi, il Gruppo mette a disposizione canali di reclamo diretti (web, e-mail, social) e il sistema di *Whistleblowing*.

Sul fronte della mitigazione dei rischi, Reale Group integra criteri etici negli investimenti, escludendo società che violano le norme globali sulla protezione dei dati o sui diritti dei consumatori, e promuove accordi con la rete agenziale (come "Casa Comune") che valorizzano il welfare e la professionalità degli intermediari, garantendo così un servizio più trasparente e affidabile.



INFORMAZIONI SULLA GOVERNANCE

ESRS G1 - Condotta delle imprese

40



ESRS G1 - CONDOTTA DELLE IMPRESE

La struttura di governance di Reale Group è garantita dalla natura mutualistica della Capogruppo Reale Mutua, che assicura indipendenza e autonomia.

Reale Group ritiene che un'efficiente struttura di governo societario contribuisca a incrementare la competitività del Gruppo e la sostenibilità del suo sviluppo e riconosce l'importanza che rivestono gli organi di amministrazione, direzione e controllo nel promuovere buone pratiche di condotta d'impresa.

Sin dal 2001 Reale Mutua si è dotata di un **Codice Etico**, oggi esteso a tutte le Società del Gruppo; esso esplicita i Valori e i Principi di Reale Group con l'obiettivo di orientare chi opera con e per il Gruppo verso comportamenti corretti, leali e coerenti con la sua cultura e i suoi valori.

Il Codice Etico, adottato da tutte le Società del Gruppo, in Italia e all'estero, garantisce, attraverso la sua applicazione, la corretta gestione e il rispetto del quadro normativo settoriale di riferimento; esso rappresenta altresì uno strumento di autodisciplina per l'integrazione nei processi e nelle prassi aziendali di considerazioni Sociali, Ambientali e di Governance (ESG) a completamento degli adempimenti delle normative locali sulla responsabilità derivante da reato delle persone giuridiche.

Inoltre, le Società del Gruppo si sono dotate, o si stanno dotando, di un **sistema di controlli interni e di gestione dei rischi**, volto ad assicurare il corretto funzionamento e il buon andamento di ciascuna Società, ciò anche al fine di promuovere il rispetto dei Valori del Codice Etico, di perseguire la correttezza operativa, nonché di prevenire violazioni di legge.

La Capogruppo Reale Mutua in qualità di USCI (Ultima Società Controllante Italiana) svolge un ruolo di coordinamento fondamentale, verificando che tutte le controllate, sia in Italia sia all'estero, operino in coerenza con gli indirizzi strategici e i limiti di tolleranza al rischio definiti a livello globale.

Prevenzione e individuazione della corruzione attiva e passiva

Il presidio di Reale Group contro la corruzione attiva e passiva si fonda su modelli organizzativi strutturati (D.Lgs. 231/2001 in Italia e normative analoghe in Spagna e Cile) che definiscono regole rigorose per il settore pubblico e privato.

Questi modelli, aggiornati nel 2025 per recepire evoluzioni normative (come la riforma della Ley 20.393 in Cile), sono supportati da Organismi di Vigilanza indipendenti che monitorano i flussi finanziari e relazionano periodicamente ai Consigli di Amministrazione. La conformità ai principi di legalità e al Codice Etico è estesa a tutta la catena del valore tramite clausole contrattuali vincolanti per fornitori, consulenti e agenti.

POLITICHE in materia di cultura d'impresa e condotta delle imprese

Il Gruppo, consapevole che le questioni relative alla condotta dell'impresa possono generare in maniera diretta o indiretta impatti, rischi e opportunità con riferimento alle operazioni proprie e a tutti gli attori della catena del valore, si è impegnato a formalizzare politiche dedicate.

Più precisamente, a oggi sono stati formalizzati i seguenti Documenti/Politiche:

- Codice Etico;
- Linee Guida di Gruppo per le Garanzie Minime di Salvaguardia;
- Politica di Gruppo di gestione dei rischi di sostenibilità;
- Meccanismi di segnalazione di comportamenti illeciti e Politiche in materia di protezione degli informatori;
- Politica Anticorruzione;
- Politica degli investimenti responsabili di Gruppo;
- Politica della Capogruppo Reale Mutua (USCI) sulle modalità di coordinamento dei processi di approvazione dei prodotti assicurativi delle Società assicurative del Gruppo.





ALLEGATI

Allegati

44



ALLEGATI

METRICHE ESRS 2 - INFORMAZIONI GENERALI

GOV-1 Composizione del Consiglio di Amministrazione

Il Consiglio di Amministrazione di Reale Mutua presenta il 33,33% di componenti di genere femminile e il 66,67% di componenti di genere maschile (valori invariati rispetto al 2024).

Tabella GOV-1 Totale membri del Consiglio di Amministrazione suddiviso per genere

TOTALE MEMBRI DEL CONSIGLIO DI AMMINISTRAZIONE	2025	2024
Maschile	8	8
Femminile	4	4
Non divulgato	0	0
Altro	0	0

Tabella GOV-1 Numero dei membri degli organi di amministrazione, direzione e controllo

NUMERO DEI MEMBRI DEGLI ORGANI DI AMMINISTRAZIONE, DIREZIONE E CONTROLLO			2025	2024
Amministrativo	Indipendente	Esecutivo	0	0
		Non esecutivo	4	4
	Dipendente	Esecutivo	0	0
		Non esecutivo	8	8
Gestione	Indipendente	Esecutivo	0	0
		Non esecutivo	0	0
	Dipendente	Esecutivo	0	0
		Non esecutivo	0	0
Supervisione	Indipendente	Esecutivo	0	0
		Non esecutivo	3	3
	Dipendente	Esecutivo	0	0
		Non esecutivo	0	0

Tabella FS7 Valore monetario in euro di prodotti e servizi con uno specifico beneficio sul contesto sociale per ciascuna linea di business e per obiettivo

(in migliaia di euro)

INDICATORE AUTONOMO - FS7	2025	2024
Prodotti che promuovono il lavoro dignitoso		
Vita Protection	0	0
Danni	21.839	18.757
Totale prodotti che promuovono il lavoro dignitoso	21.839	18.757
Prodotti che promuovono standard di vita adeguati e benessere dei consumatori		
Vita Protection	12.586	10.777
Danni	196.991	180.087
Totale prodotti che promuovono standard di vita adeguati e benessere dei consumatori	209.576	190.864
Prodotti che promuovono comunità sostenibili e inclusive		
Vita Protection	4.979	2.527
Danni	23.681	21.845
Totale prodotti che promuovono comunità sostenibili e inclusive	28.660	24.372
Totale dei prodotti assicurativi non obbligatori venduti (Vita Protection, Danni)	2.750.520	2.491.341
Premi totali relativi ai prodotti con specifico beneficio sociale/ambientale	260.075	233.992
Percentuale premi relativi a prodotti a valenza sociale sul totale premi relativi ai prodotti assicurativi non obbligatori venduti (Vita Protection, Danni)	9,46%	9,39%

Tabella FS8 Valore monetario in euro di prodotti e servizi con uno specifico beneficio sul contesto ambientale, per obiettivo

(in migliaia di euro)

INDICATORE AUTONOMO - FS8	2025	2024
Prodotti a favore della mitigazione del cambiamento climatico (ramo Danni)	16.102	14.459
Prodotto a favore dell'adattamento al cambiamento climatico (ramo Danni)	223.204	210.417
Prodotti per la transizione verso l'economia circolare (ramo Danni)	230	41
Prodotti per la prevenzione e la riduzione dell'inquinamento e la protezione della biodiversità (ramo Danni)	2.608	2.336
Totale tutti i premi relativi a prodotti ramo Danni con beneficio ambientale	242.144	227.253
Totale dei premi relativi ai prodotti ramo Danni	4.013.246	3.815.122
Percentuale dei premi relativi ai prodotti ramo Danni con beneficio ambientale sul totale premi derivanti dalla vendita di prodotti ramo Danni	6,03%	5,96%



METRICHE E1 - CAMBIAMENTI CLIMATICI

Tabella E1-5 - Consumo di energia e mix energetico [AR 34]

CONSUMO DI ENERGIA E MIX	2025	2024
(6) Consumo totale di energia fossile (MWh)	10.427	11.533
Quota di fonti fossili sul consumo totale di energia (%)	60,36%	58,35%
(7) Consumo da fonti nucleari (MWh)	0	0
Quota di fonti nucleari sul consumo totale di energia (%)	0,00%	0,00%
(8) Consumo di combustibili per le fonti rinnovabili, compresa la biomassa (include anche i rifiuti industriali e urbani di origine biologica, il biogas, l'idrogeno rinnovabile ecc.) (MWh)	0	0
(9) Consumo di energia elettrica, calore, vapore e raffrescamento da fonti rinnovabili, acquistati o acquisiti (MWh)	6.782	8.164
(10) Consumo di energia rinnovabile autoprodotta senza ricorrere a combustibili (MWh)	65	69
(11) Consumo totale di energia rinnovabile (MWh) (calcolato come somma delle righe da 8 a 10)	6.846	8.233
Quota di fonti rinnovabili sul consumo totale di energia (%)	39,64%	41,65%
Consumo energetico totale (MWh) (calcolato come la somma delle righe 6, 7 e 11)	17.273	19.766

Tabella E1.5 - Intensità energetica per settori ad alto impatto climatico [AR 37]

INTENSITÀ ENERGETICA PER RICAPO NETTO	2025	2024	% N/N-1
Consumo totale di energia delle attività in settori ad alto impatto climatico rispetto ai ricavi netti derivanti da tali attività (MWh/milioni di euro)	353,90	397,55	-10,98%

La riconciliazione tra i ricavi netti derivanti da attività in settori ad alto impatto climatico utilizzati per calcolare l'intensità energetica e i ricavi netti totali di bilancio è riportata nella tabella che segue.

Tabella E1.5 - Riconciliazione dei ricavi netti derivanti da attività in settori ad alto impatto climatico [AR 38]
(valori in migliaia di euro)

	2025	2024
Ricavi netti derivanti da attività in settori ad alto impatto climatico utilizzati per calcolare l'intensità energetica ¹	89.742	89.321
Ricavi netti (altro)	36.489	28.271
Ricavi netti totali (bilancio)	126.231	117.592

¹ Per la definizione della voce "ricavi netti" da utilizzare ai fini del calcolo dell'intensità energetica per settori ad alto impatto climatico sono stati considerati gli affitti incassati dalle società immobiliari nel corso dell'esercizio.

Tabella E1.6 - Emissioni totali di GES disaggregate per ambito 1 e 2 e per categorie significative di ambito 3 [AR 48, 45d]

	2025	2024	% N/N-1
Scope 1 Emissioni di gas serra			
Emissioni lorde di GES di ambito 1 (tCO ₂ eq)	2.602	3.738	-30,38%
Percentuale di emissioni di GES di ambito 1 coperta da sistemi regolamentati di scambio di quote di emissioni (%)	0,00%	0,00%	0,00%
Scope 2 Emissioni di gas serra			
Emissioni lorde di GES di ambito 2 basate sulla posizione (tCO ₂ eq)	1.858	2.594	-28,35%
Emissioni lorde di GES di ambito 2 basate sul mercato (tCO ₂ eq)	300	268	11,89%
Emissioni significative di gas serra di Scope 3			
Emissioni indirette lorde totali di GES (ambito 3) (tCO ₂ eq)	5.003.044	5.313.669	-5,85%
1. Beni e servizi acquistati	0	0	0,00%
1.1. Sottocategoria facoltativa: Servizi di cloud computing e di data center	0	0	0,00%
2. Beni strumentali	0	0	0,00%
3. Attività legate ai combustibili e all'energia (non incluse nell'ambito 1 o 2)	0	0	0,00%
4. Trasporto e distribuzione a monte	0	0	0,00%
5. Rifiuti generati nel corso delle operazioni	0	0	0,00%
6. Viaggi d'affari	2.330	2.339	-0,42%
7. Pendolarismo dei dipendenti	2.126	2.066	2,92%
8. Attivi in leasing a monte	64	57	13,20%
9. Trasporto a valle	0	0	0,00%
10. Trasformazione dei prodotti venduti	0	0	0,00%
11. Uso dei prodotti venduti	0	0	0,00%
12. Trattamento di fine vita dei prodotti venduti	0	0	0,00%
13. Attivi in leasing a valle	8.032	10.829	-25,82%
14. Franchising	0	0	0,00%
15. Investimenti	4.990.491	5.298.377	-5,81%
Emissioni totali di gas serra			
Emissioni totali di gas serra (in base alla localizzazione) (tCO₂eq)	5.007.504	5.320.001	-5,87%
Emissioni totali di gas serra (basate sul mercato) (tCO₂eq)	5.005.946	5.317.675	-5,86%

Tabella E1.6 - Intensità di GES rispetto ai ricavi netti [AR 54] [E1-6.53]

INTENSITÀ DI GES RISPETTO AI RICAVI NETTI	2025	2024	% N/N-1
Emissioni totali di GES (in base alla posizione) rispetto ai ricavi netti (tCO ₂ eq/milioni di euro)	894,81	995,73	-10,13%
Emissioni totali di GES (in base al mercato) rispetto ai ricavi netti (tCO ₂ eq/milioni di euro)	894,53	995,29	-10,12%



METRICHE S1 - FORZA LAVORO PROPRIA

Tabella S1-6.50b Informazioni sul numero di dipendenti in base al genere [AR55]

(in numero di persone)

GENERE	2025	2024
Uomini	2.317	2.247
Donne	2.267	2.186
Altro	0	0
Non riportato	0	0
Totale dipendenti	4.584	4.433

Tabella S1-6 Informazioni sui dipendenti in base al genere e in base al tipo di contratto, suddivisi per regione

(in numero di persone)

DIPENDENTI	2025					2024				
	ITALIA	SPAGNA	GRECIA	CILE	TOTALE	ITALIA	SPAGNA	GRECIA	CILE	TOTALE
Numero di dipendenti (headcount)	2.881	1.165	223	315	4.584	2.743	1.144	224	322	4.433
Numero di dipendenti (headcount) di genere maschile	1.493	571	83	170	2.317	1.425	566	85	171	2.247
Numero di dipendenti (headcount) di genere femminile	1.388	594	140	145	2.267	1.318	578	139	151	2.186
Numero di dipendenti a tempo indeterminato	2.876	1.142	223	313	4.554	2.734	1.129	219	319	4.401
Numero di dipendenti a tempo determinato	5	23	0	2	30	9	15	5	3	32
Numero di dipendenti con ore non garantite	0	0	0	0	0	0	0	0	0	0

Tabella S1-9.66a Distribuzione di genere in numero e in percentuale di dipendenti a livello di alta dirigenza**Distribuzione di genere in numero dei dipendenti a livello di alta dirigenza**

(in numero di persone)

GENERE	2025	2024
Maschile	17	17
Femminile	4	4
Altro	0	0
Non comunicato	0	0

Distribuzione di genere in percentuale dei dipendenti a livello di alta dirigenza

(in percentuale)

GENERE	2025	2024
Maschile	80,95%	80,95%
Femminile	19,05%	19,05%
Altro	0,00%	0,00%
Non comunicato	0,00%	0,00%

Tabella S1-9.66b Distribuzione dei dipendenti per fascia d'età

(in numero di persone)

DISTRIBUZIONE DEI DIPENDENTI PER FASCIA DI ETÀ	2025	2024
Età inferiore ai 30 anni	296	311
30-50 anni	2.446	2.423
Età superiore ai 50 anni	1.842	1.699

(in percentuale)

DISTRIBUZIONE DEI DIPENDENTI	2025	2024
Distribuzione dei dipendenti con meno di 30 anni	6,46%	7,01%
Distribuzione dei dipendenti tra i 30 e i 50 anni	53,36%	54,66%
Distribuzione dei dipendenti con oltre 50 anni	40,18%	38,33%



Tabella S1-13.83b Numero totale e numero medio di ore di formazione a persona per dipendenti suddivisi per genere

NUMERO TOTALE DI ORE DI FORMAZIONE	2025	2024
Maschile	72.808	63.696
Femminile	61.591	51.991
Altro	0	0
Non comunicato	0	0

NUMERO MEDIO DI ORE DI FORMAZIONE A PERSONA PER DIPENDENTI	2025	2024
Maschile	31	28
Femminile	27	24
Altro	0	0
Non comunicato	0	0

Tabella S1-13.83a Percentuale di dipendenti che hanno partecipato a revisioni periodiche delle prestazioni e dello sviluppo della carriera

	2025	2024
Maschile	95,99%	95,81%
Femminile	93,07%	93,05%
Altro	0,00%	0,00%
Non comunicato	0,00%	0,00%

Tabella S1-14.88c Tasso di infortuni sul lavoro registrabili per la forza lavoro propria

	2025	2024
Dipendente	1,65%	0,01%
Non dipendente	0,00%	0,00%

S1-16.97A DIVARIO RETRIBUTIVO DI GENERE

Il divario retributivo di genere è pari a **26,20% (28,93% nel 2024)**.

S1-16.97B TASSO DI REMUNERAZIONE TOTALE ANNUO

Il rapporto tra la remunerazione totale annua della persona che percepisce il salario più elevato e la remunerazione totale annua mediana di tutti i dipendenti è pari a **20,50 (22,43 nel 2024)**.

Tabella S1-17 Incidenti in materia di diritti umani

	2025	2024
Numero di episodi di discriminazione	0	0
Numero di denunce presentate attraverso i canali predisposti affinché i lavoratori propri sollevino preoccupazioni	5	6
Numero di denunce presentate presso i Punti di contatto nazionali per le imprese multinazionali dell'OCSE	0	0
	2025	2024
Numero di gravi problemi e incidenti in materia di diritti umani connessi alla forza lavoro propria	0	0
Numero di gravi problemi e incidenti in materia di diritti umani connessi alla forza lavoro propria che sono casi di mancato rispetto dei Principi Guida delle Nazioni Unite su imprese e diritti umani, della Dichiarazione dell'OIL sui principi e i diritti fondamentali nel lavoro e delle Linee Guida dell'OCSE per le imprese multinazionali	0	0
Importo delle ammende, delle sanzioni e del risarcimento di danni rilevanti per gravi problemi e incidenti in materia di diritti umani connessi alla forza lavoro propria	0	0
Importo delle ammende, delle sanzioni e del risarcimento di danni risultanti da casi di discriminazione, tra cui molestie e denunce presentate	0	0

METRICHE S4 - CONSUMATORI E UTILIZZATORI FINALI**Tabella S4-3 [AR23] Numero di reclami dei clienti**

NUMERO DI RECLAMI	2025	2024
Numero di reclami ricevuti dai consumatori e/o dagli utilizzatori finali durante il periodo di riferimento	8.011	7.434

METRICHE G1 - CONDOTTA DELLE IMPRESE**G1-4 CASI DI CORRUZIONE ATTIVA E PASSIVA**

Nel 2025 non si sono registrati casi di corruzione attiva e passiva, né si sono registrate condanne per casi di corruzione attiva e passiva. Pertanto, nel corso dell'esercizio, non sono state intraprese azioni per sanare violazioni in materia di corruzione attiva e passiva.

G1-5 INFLUENZA POLITICA E ATTIVITÀ DI LOBBYING

Reale Group non svolge attività di lobbying e non eroga contributi a partiti politici né in denaro né in natura.

G1-6 PRASSI DI PAGAMENTO

Per quanto concerne le prassi di pagamento implementate dal Gruppo, con riferimento all'anno 2025, il tempo medio impiegato dalle Società del Gruppo per pagare una fattura è stato 9,12 giorni (10,05 giorni nel 2024).

Il Gruppo paga i servizi ricevuti secondo i termini standard di pagamento nel 98,61% dei casi (98,00% dei casi nel 2024).

Redazione del Sustainability Statement 2025 Executive Summary

Gruppo di lavoro composto dalle funzioni:

Consolidated Financial Statements and Solvency II ●

Group Sustainability ●

bilanciointegrato@realegroup.eu

Si ringraziano le colleghe e i colleghi
che hanno contribuito alla realizzazione
del presente documento.

Ufficio Stampa

ufficiostampa@realegroup.eu

Progetto creativo ed editoriale

MGP // Mercurio GP



Aprile 2026

